

CHLOÉ VITON

née en 1993 à la Lyon
vit et travaille à Montpellier

chloe.viton@gmail.com
chloeviton.wix.com/popleee

Visions oniriques, rituels, mythes et récits scientifiques sont à parts égales ce qui forme le riche imaginaire de Chloé Viton. Elle utilise la sculpture, le dessin, les costumes, l'installation et la performance pour donner forme à la relation apparemment insaisissable entre les récits inconscients, les sciences naturelles, les nouvelles cosmogonies et les croyances mythologiques. Le résultat final consiste en des mises-en-scène et des tableaux mystérieux, des environnements sculpturaux qui prennent souvent vie grâce à des activations non-narratives et étendues dans le temps.

Dans ce monde chargé d'esprits, peuplé de personnages ésotériques, sans visage et non-genrés, qui vaquent à leurs rituels et rythmes quotidiens pendant des heures, les formes que Chloé Viton extrait de son imagination et de ses recherches pointent vers la tentative incessante de l'humanité de donner sens au monde et à ses phénomènes, qu'ils soient visibles ou non, à travers la narration et la fabrication des fables.

Pour l'installation et la performance *Cosmic Soup* (2020-21) qu'elle a présentée au MO.CO.

Panacée et au Centre Pompidou, Chloé Viton a transformé la « soupe cosmique primordiale », une théorie de l'évolution qui situe l'origine du monde dans un grand bain aqueux duquel ont émergé et se sont réunis, d'une manière aléatoire ou par affinité, six éléments chimiques, en six personnages chacun avec son propre costume, masque, accessoires, attributs et rituel. Comme toutes les œuvres de Chloé Viton, celles-ci ont été minutieusement cousues et fabriquées à la main, témoignant de l'hybridation qui s'exerce en permanence, aplanissant toutes les frontières qui peuvent exister entre l'artificiel et l'organique, l'humain, le végétal, l'animal ou le minéral, à travers des matières diverses qu'elle traite avec autant de soin et d'attention : textiles, résine, eau, céramique, latex, cheveux synthétiques, faux ongles, cire, algues, son, etc.

Si ses œuvres peuvent être qualifiées de fluides ou humides, avec un penchant pour des formes organiques – coquillages ou plantes marines – quels que soient les matériaux utilisés, c'est parce que Chloé Viton a conscience qu'en fin de compte, tout peut se retourner à des masses d'eau, à des corporéités instables en métamorphose permanente.

Anya Harrison

MOÏRA

Exposition, 2022

Etude Perrein et Associés, Montpellier

Dans *La République**, Platon décrit l'ordre du monde à travers trois figures sœurs, les Moïres. Celles-ci sont chargées d'organiser la vie des humains et des dieux, de s'occuper de l'« attribution des parts » de bonheur et de malheur pour chacun, inscrivant au sein de ces vies des événements qui les jalonnent et les marqueront. Par ce rôle, elles ont la charge d'un équilibre général du vivant, de la naissance à la mort, et sont les garantes du destin individuel, en lien avec la théorie générale de l'harmonie des sphères pythagoricienne, et de sa conception musicale de l'univers, le chant du Cosmos.

Dans cette exposition, Chloé Viton s'empare de cette théorie platonicienne et la compare au rôle, ancestral, des notaires dans notre société. À la manière des Moïres, les notaires se préoccupent de « partages de butins », archivent le principe d'une perpétuation de lignées ; ils sont présents lors d'étapes de vie décisives, de la naissance jusqu'à la mort. (...)

Moïra rassemble un ensemble de productions constituée de sculptures, de vidéos et d'impressions sur tissus. Comme dans de précédents projets, Chloé Viton crée pour l'occasion des costumes, qui évoquent les Moïres, et qui sont présents à la fois comme « personnages » dans les vidéos présentées et comme sculptures mises en espace dans les locaux de l'Étude. En écho à la grande harmonie céleste platonicienne, Chloé Viton joue d'éléments sonores et de voix qui évoqueront aussi d'autres créatures mythologiques, les sirènes.

Marine Lang

*«Trois (autres) femmes, assises à l'entour à intervalles égaux, chacune sur un trône : les filles de la Nécessité, les Moires, vêtues de blanc et la tête couronnée de bandelettes. Lachésis, Clôthô et Atropos, chantent, accompagnant l'harmonie des Sirènes, Lachésis le passé, Clôthô le présent et Atropos l'avenir.»

Platon, *La République*, X, 616d – 617c



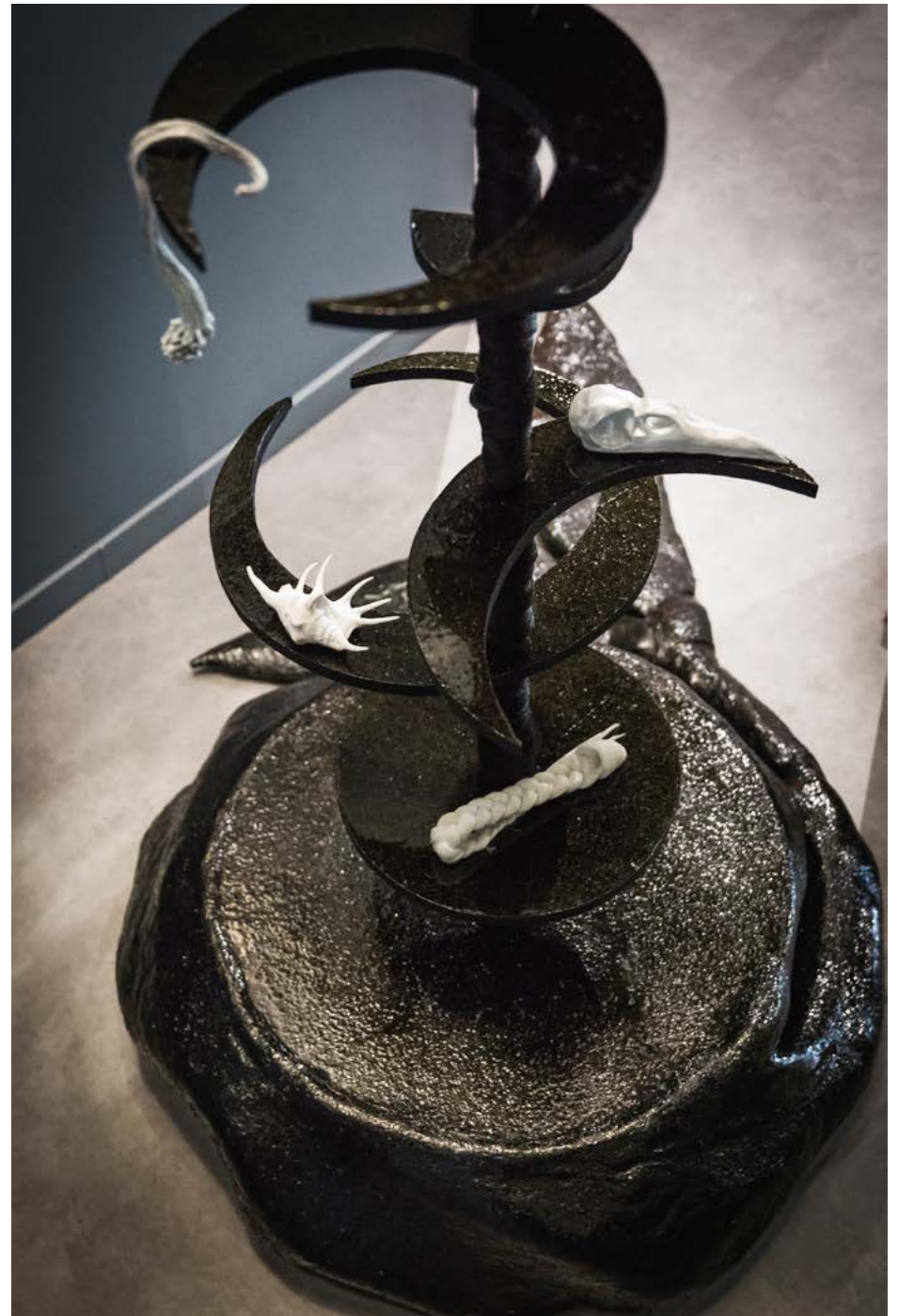
Terciopelo, impression sur velours, 100x150cm, *Moïra*, Etude Perrein & Associés, Montpellier, 2022



Atropos, Clôtho et Lachesis, Impression sur velours, 100x150cm, *Moïra*, Etude Perrein & Associés, Montpellier, 2022



CrabShell, Egg og Onyx, ShellComb, et Egg of glass, Impressions sur velours, 80x50cm, Moïra, Etude Perrein & Associés, Montpellier, 2022



Anankè, Installation, 250x150cm, bois, cheveux sythétiques, algues nori, résine, objets divers, *Moïra*, Etude Perrein & Associés, Montpellier, 2022.



Détails *Anankè*, Installation, 250x150cm, bois, cheveux synthétiques, algues nori, résine, coquillages..., *Moïra*, Etude Perrein & Associés, Montpellier, 2022.



Atropos Shell, Sculpture costume, 50x90cm, tissu, résine.
Etude Perrein & Associés, Montpellier, 2022.





Clôtho Shell, Sculpture costume, 50x90cm, tissu, résine.
Etude Perrein & Associés, Montpellier, 2022.





Lachesis Shell, Sculpture costume, 50x90cm, tissu, résine.
Etude Perrein & Associés, Montpellier, 2022.

THE SONG OF MOÏRA
Vidéo, boucle 12 min, 2022





*Returning the gifts of the past,
Legacy of gold and glass
Whispers of ancient voices
Gods and family trees.*

*Egg of Onyx
Egg of Alabaster
Egg of glass*



*See the jewels, see the stones
Surrounded by so many eyes
Joy and pain embracing in
One body of snake skin.*

*Fourth phalanx of the right ring finger
A bunch of fruit
Chickadee skull
And a seaweed braid*



*Listen to the promise of waves
That come to transform the worms
In an infinite cycle of
Bones and shells that are reborn.*

*Floral pendant
Crab shell
Bones*

BABAS

Installation et performance, 2021

/AV, Musée du Pont du Gard, 2021

2 sculptures, fumée, tissus, résine, nouille de haricots mungo, moules.

Babas est une installation activée par une performance, inspirée par la sorcière cannibale Kokuri Baba, qui mange la chair de cadavres et tisse des Kimonos avec leurs chevelures, et le comportement matrophage de certaines araignées telles que les *Stegodyphus lineatus* ou *Amaurobius ferox*. La femelle s'autoliquéfie afin de nourrir sa descendance.

Durant la performance, Baba blanche tisse des nouilles de haricots mungo qu'elle extrait de sa bouche afin de former un oeuf, qu'elle vient déposer dans les bras de Baba bleue, qui crache de la fumée à intervalles réguliers.



Babas, extrait performance, IAV, Musée du Pont du Gard, 2021





Extrait performance *Babas*, IAV, Musée du Pont du Gard, 2021





Extrait performance *Babas*, IAV, Musée du Pont du Gard, 2021





Babas, Crystal Meet #1, Atelier des Cristalliers, Montpellier, 2021



Fish Flûtes, Impression sur velours, Montpellier, 2021

COSMIC SOUP

Installation et performance, 2020-2021

Exposition *Possédé.e.s*, Panacée, Montpellier, 2020

Bassin, eau, flûtes en céramique, textile, résine, gants latex, cheveux synthétiques, faux ongles, cire.

PERFORMANCE : 6 costumes, 6 rituels, 2h.

Cosmic Soup est un projet d'installation et de performance. Il prend comme base la théorie de « la soupe cosmique primitive » : une théorie possible de l'évolution, qui met en avant le fait qu'au commencement il y aurait eu un grand bain aqueux, dans lequel évoluaient plusieurs éléments chimiques (le carbone, l'hydrogène, le potassium, l'azote, le magnésium, le phosphore). Ils se seraient assemblés de manière aléatoire ou par affinité afin de créer les premières cellules.

Cosmic soup se fabrique au moyen de plusieurs chapitres qui s'enchaînent les uns à la suite des autres, afin de développer un projet final de performance et installation. Chaque élément chimique est personnifié au moyen d'un costume, activé durant la performance, et possède sa mythologie propre.

Ce projet est une tentative de connecter des signes et des images, des intuitions et des sons, des rites et des sciences, afin de dérouler une cosmogonie.

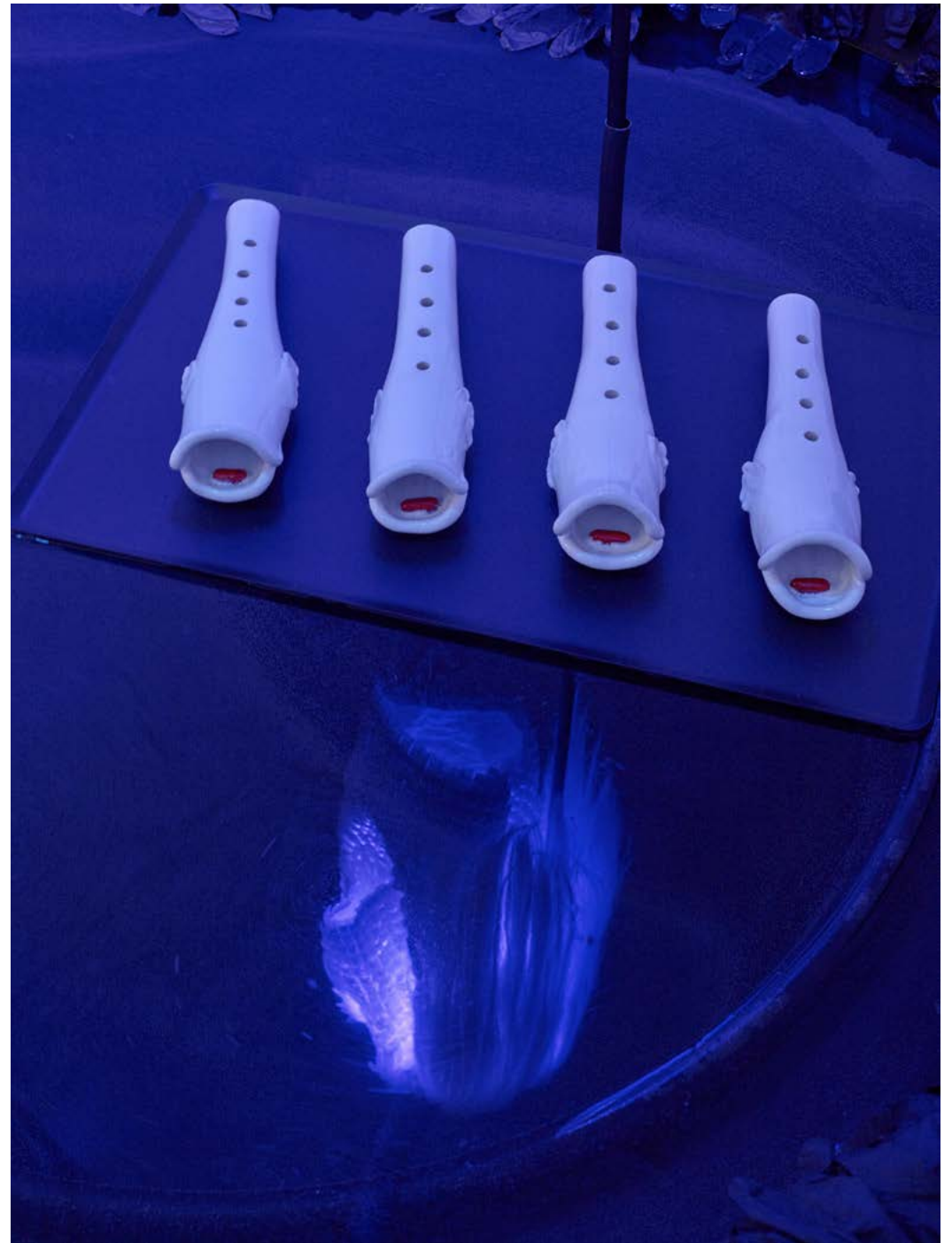


Est-ce que l'eau, matière principale de nos corps, pourrait constituer une archive de notre vécu ? L'hypothèse des chercheurs scientifiques Luc Montagnier et Masaru Emoto sur la réactivité moléculaire de l'eau aux émotions, a ouvert la possibilité que celle-ci puisse constituer une mémoire et véhiculer des affects organisant la relation entre les corps. Dans son texte « Hydroféminisme: ou devenir un corps d'eau » (2012), la chercheuse Astrida Neimanis énonce la capacité de l'eau corporelle à véhiculer des transmissions traumatiques d'une génération à l'autre, mais ouvre aussi la possibilité qu'elle puisse nous connecter à d'autres « corps d'eau », qu'ils soient humains ou plus-qu'humains. L'eau serait, pour Neimadis, la matière capable donner une corporéité à la subjectivité féministe, lorsque des masses d'eau « s'accordent de manière sensible à d'autres corps aqueux ». Parfois la recherche scientifique prend la forme d'un adage de sorcière.

La performance *Cosmic Soup* (2020) de Chloé Viton part d'une théorie de l'évolution connue comme « soupe cosmique primitive » : au commencement il y aurait eu un grand bain aqueux dans lequel évoluaient des éléments chimiques qui s'assemblent de manière aléatoire ou par affinité afin de créer les premières cellules.

L'ensemble du travail de l'artiste est traversé par des hybridations entre végétal, humain, minéral, animal et technologique, tout en jouant de l'arbitraire du langage à nommer les choses, jusqu'à attribuer des qualités érotiques à des plantes ou à des objets. « Quand je regarde des parades nuptiales d'oiseaux, je me dis que les humains sont plutôt monstrueux et pas très élégants comparés à d'autres espèces », dit-elle, évoquant les rituels qu'elle met en scène avec les performeurs de *Cosmic Soup* (2020), inspirés des six éléments chimiques (le carbone, l'hydrogène, le potassium, l'azote, le magnésium, le phosphore). Pour chacun de ses personnages, elle constitue une cosmogonie spécifique qui convoque autant l'imaginaire de la science que des récits mythologiques extra-occidentaux. « Il n'y a pas de vocabulaire scientifique. Le langage s'est forgé à travers des analogies de sons, d'images mentales, d'accidents », rajoute-elle, semblant à la fois évoquer son propre processus de travail. Ainsi, les attributs du personnage Magnésium, figure du corps double, sont autant inspirés du double visage du dieu Janus (l'un tourné vers le passé, l'autre vers le futur) que des estampes érotiques japonaises Shunga, où deux corps fusionnent sous des kimonos. Tandis qu'Hydrogène, l'élément le plus présent dans l'atmosphère et dans l'eau, lui renvoie vers le mythe de Vénus (née d'une goutte de sperme tombée du ciel dans la mer) pour établir un lien entre l'univers aquatique et atmosphérique. Ce personnage intègre des éléments organiques et artificiels coquillages, cheveux synthétiques, latex), s'élance dans un chant venu des abysses et dans des mouvements mudras de la danse indienne. C'est d'ailleurs pendant sa résidence en Inde, que Chloé Viton a réalisé le costume de son personnage Carbone, inspirée d'Indra, dieu du tonnerre et de l'orage, et de dessins diaboliques repérés lors de ses déambulations. A l'image de ses personnages sans visage et sans genre, chaque détail de cette cosmogonie met en forme la possibilité à devenir un « corps d'eau », capable de se décentrer pour intégrer toutes formes d'altérité.

Pedro Morais



Vue de l'installation *Cosmic Soup*, Possédé.e.s, Panacée, Montpellier, 2020
Bassin, eau, flûtes en céramique, textile, résine, gants latex, cheveux synthétiques, faux ongles, cire.



Extrait performance *Cosmic Soup*, Panacée, Montpellier, 2020





Extrait performance *Cosmic Soup*, Panacée, Montpellier, 2020



Extrait performance *Cosmic Soup*, Panacée, Montpellier, 2020



Extrait performance *Cosmic Soup*, Panacée, Montpellier, 2020



Extrait performance *Magnesium*,
Galerie Bu, Istanbul, Turquie, 2019

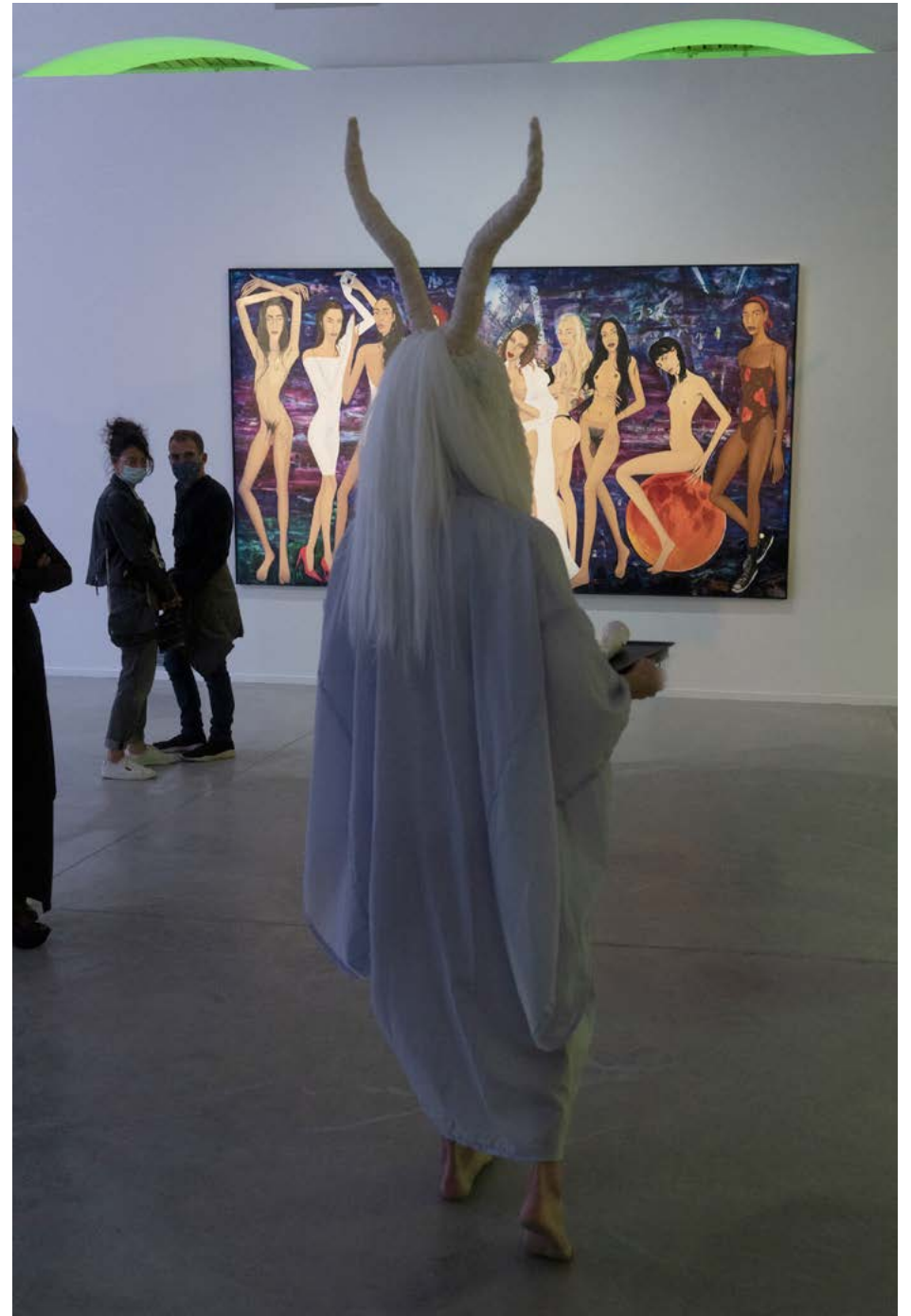


Extrait performance *Cosmic Soup*, Panacée, Montpellier, 2020





Extrait performance *Cosmic Soup*, Panacée, Montpellier, 2020



Extrait performance *Cosmic Soup*, Panacée, Montpellier, 2020



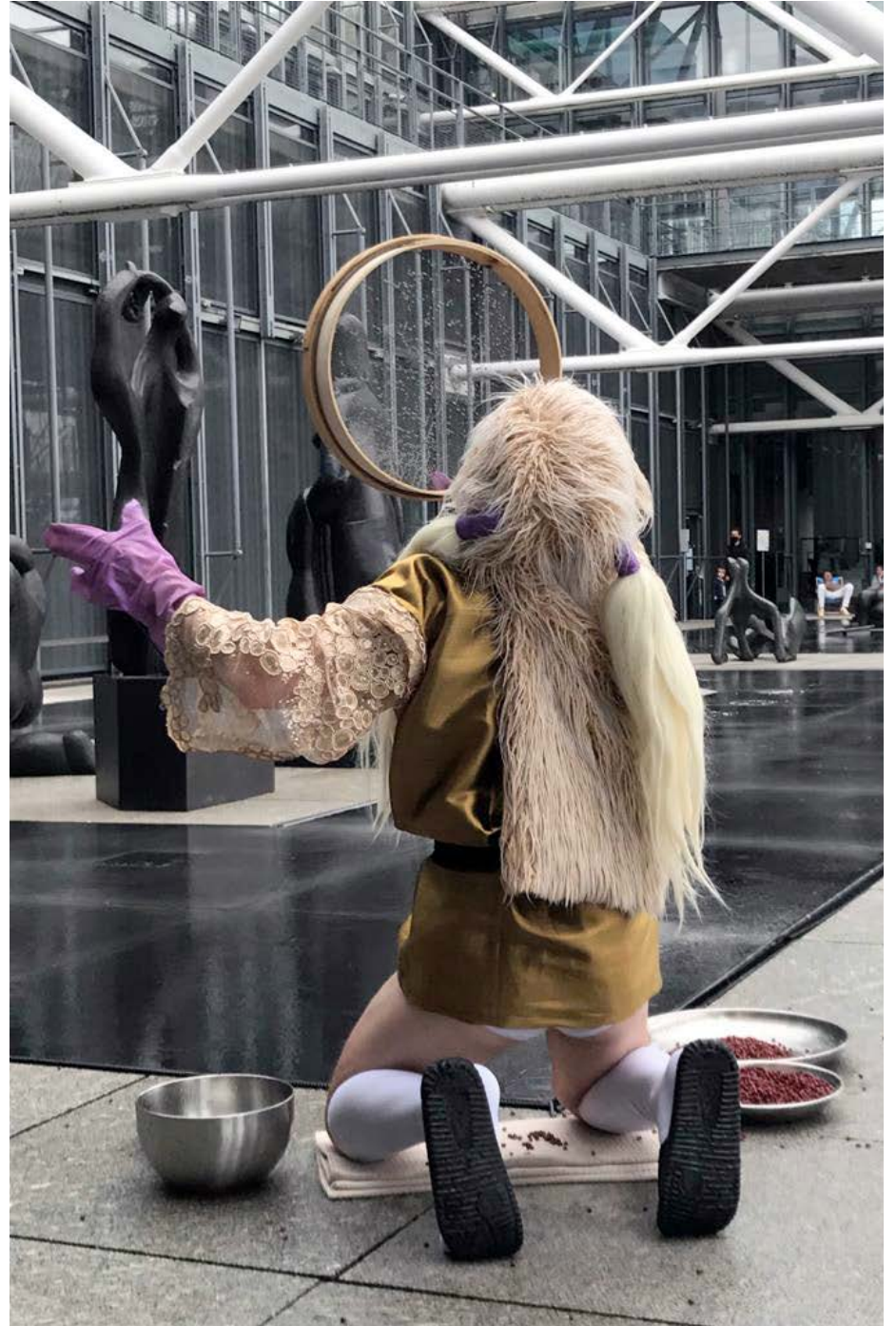
Extrait performance *Cosmic Soup*, Centre Pompidou, Paris, 2021



Extrait performance *Cosmic Soup*, Centre Pompidou, Paris, 2021



Extrait performance *Cosmic Soup*, Centre Pompidou, Paris, 2021



Extrait performance *Cosmic Soup*, Centre Pompidou, Paris, 2021

HYDROGENE

Installation, Sale Dock, Venise, Italie, 2019

Algues, lampes bleues, objets divers, costume en latex, perle, gants latex, deux vidéos, bande son.





Détails de l'installation *Hydrogène*, Algues, lampes bleues, objets divers, costume en latex, perle, gants latex, Venise, Sale Dock, 2019


HYDROGENE SONG

Vidéo, boucle 4min, Sale Dock
Venise, 2019



SEAPHONIE

Vidéo, boucle 20min, Sale Dock
Venise, 2019

 *I. Schiuma - Seamphonie*



ECOSYSTEME

Installation de matériaux divers, dimensions variables, Panacée, 2017

Ecosystème est une installation qui rassemble des objets du quotidiens, manufacturés, synthétiques, qui possède une certaine abstraction lorsqu'ils sont extraits de leur contexte initial, et d'autres réalisés avec des matériaux tel que l'argile, le tissus, la cire, le latex.

Ce sont essentiellement des matières qui ont un rapport tactile et qui suggèrent le corps humain, animal, végétal, par des similitudes avec la chair, le poil, l'écaille...

Ces différents groupes de sculptures fonctionnent en modules, chaque élément peut s'interchanger, afin de créer de nouvelles narrations.

Ce sont les éléments d'un écosystème hybride, mêlant naturel et artificiel.
Cette installation fonctionne comme un jardin.



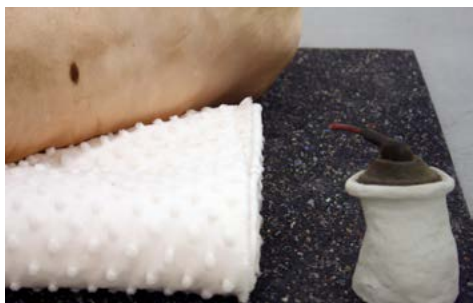
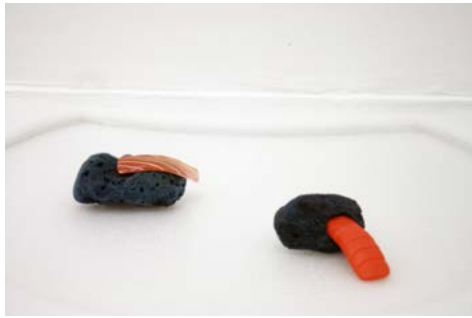
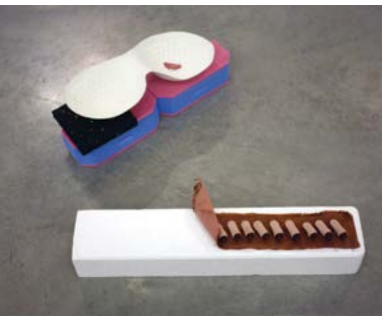
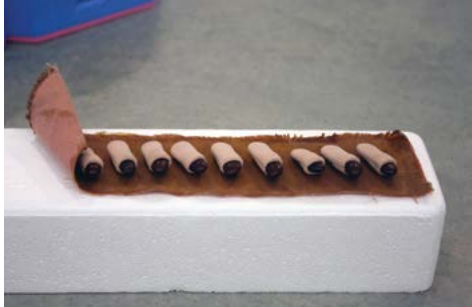
Handwritten text on a framed panel, consisting of several lines of characters.

Handwritten text on a framed panel, consisting of several lines of characters.

Handwritten text on a framed panel, consisting of several lines of characters.

Handwritten text on a framed panel, consisting of several lines of characters.





SIRENES

lambis, cheveux synthétiques, coquillages plastique, vinyle, 150x100x50 cm

Espace Louis Feuillade, Lunel, 2020

 *Holly Snake*



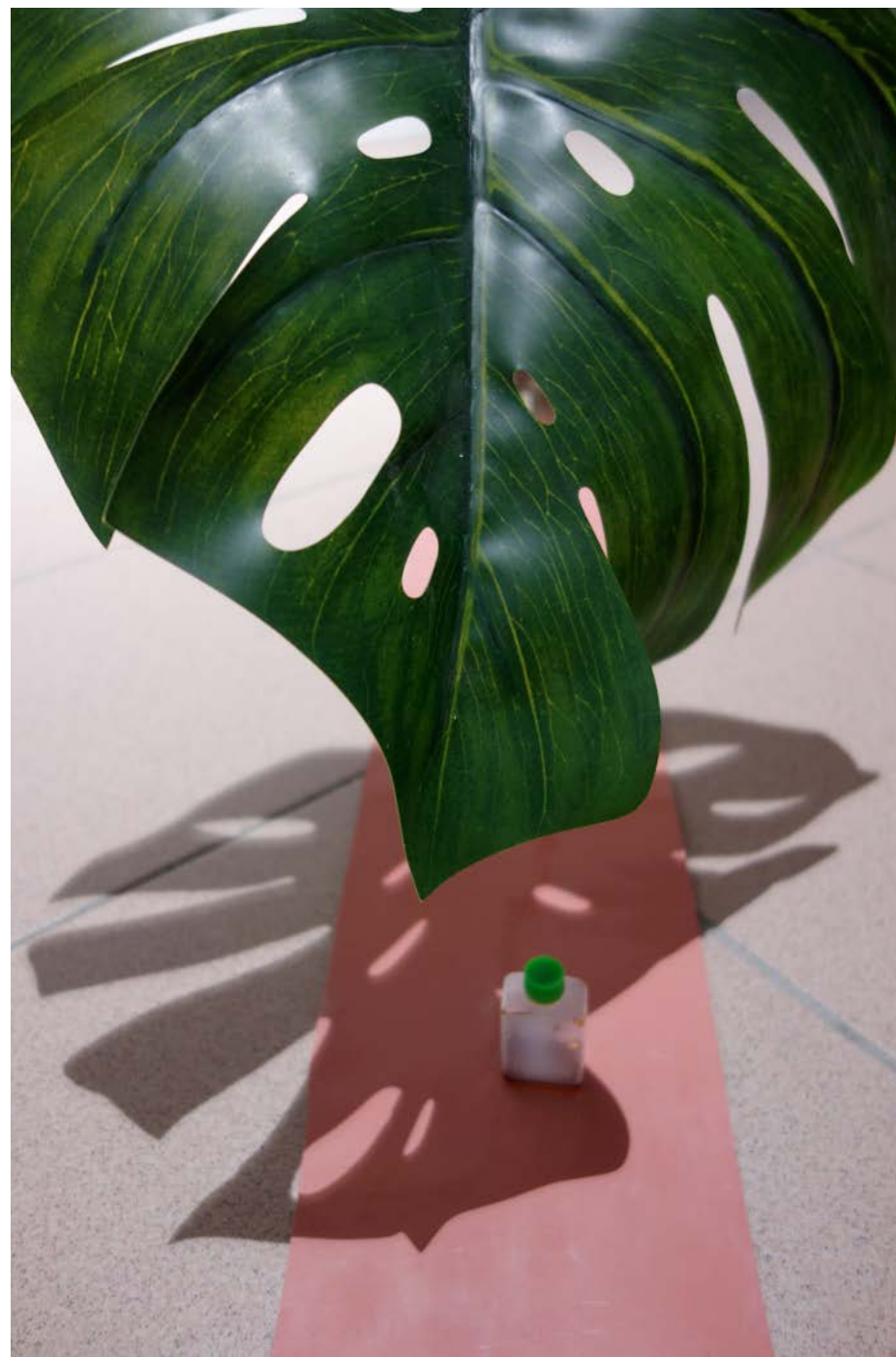
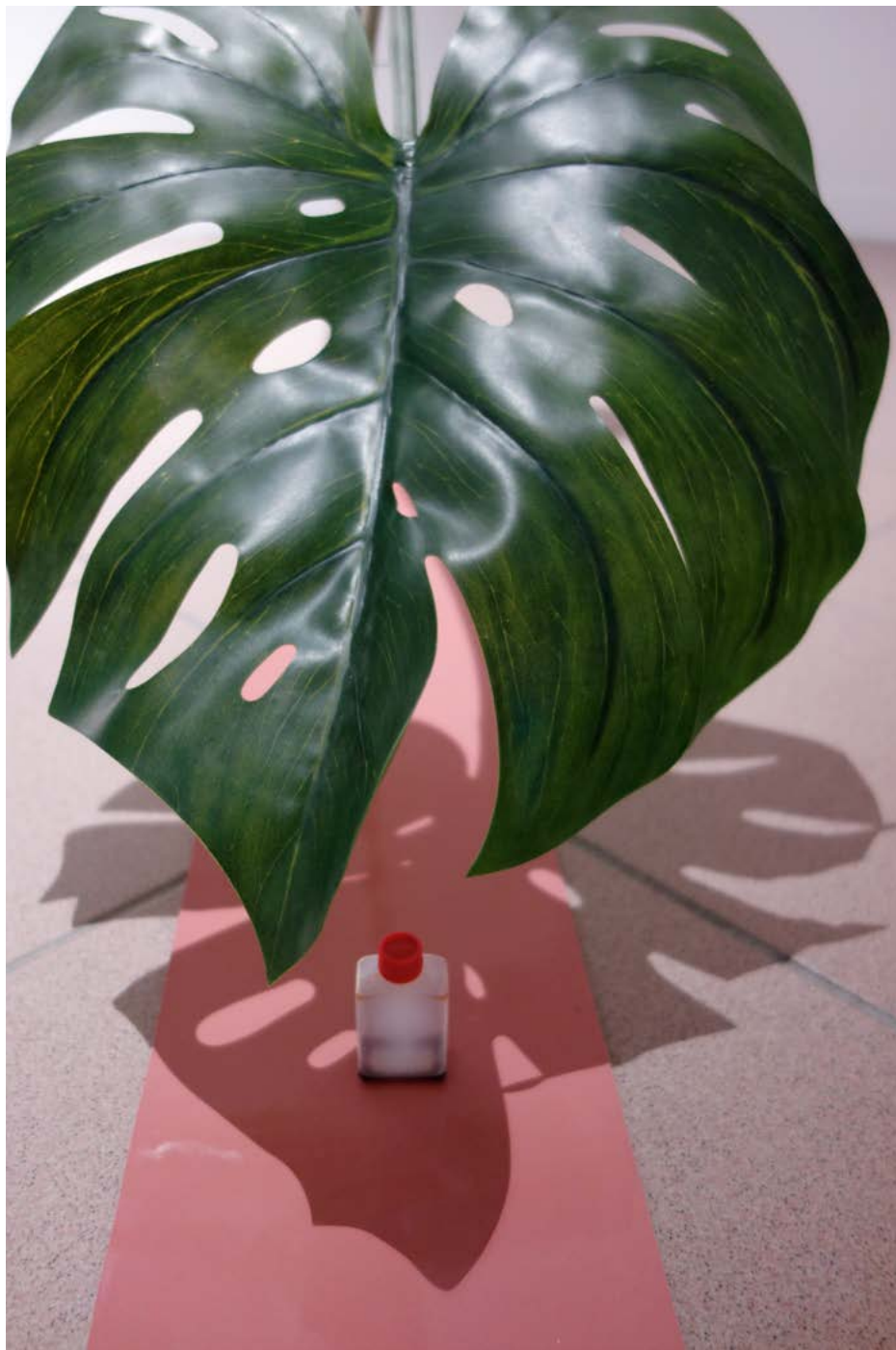
ILOTS



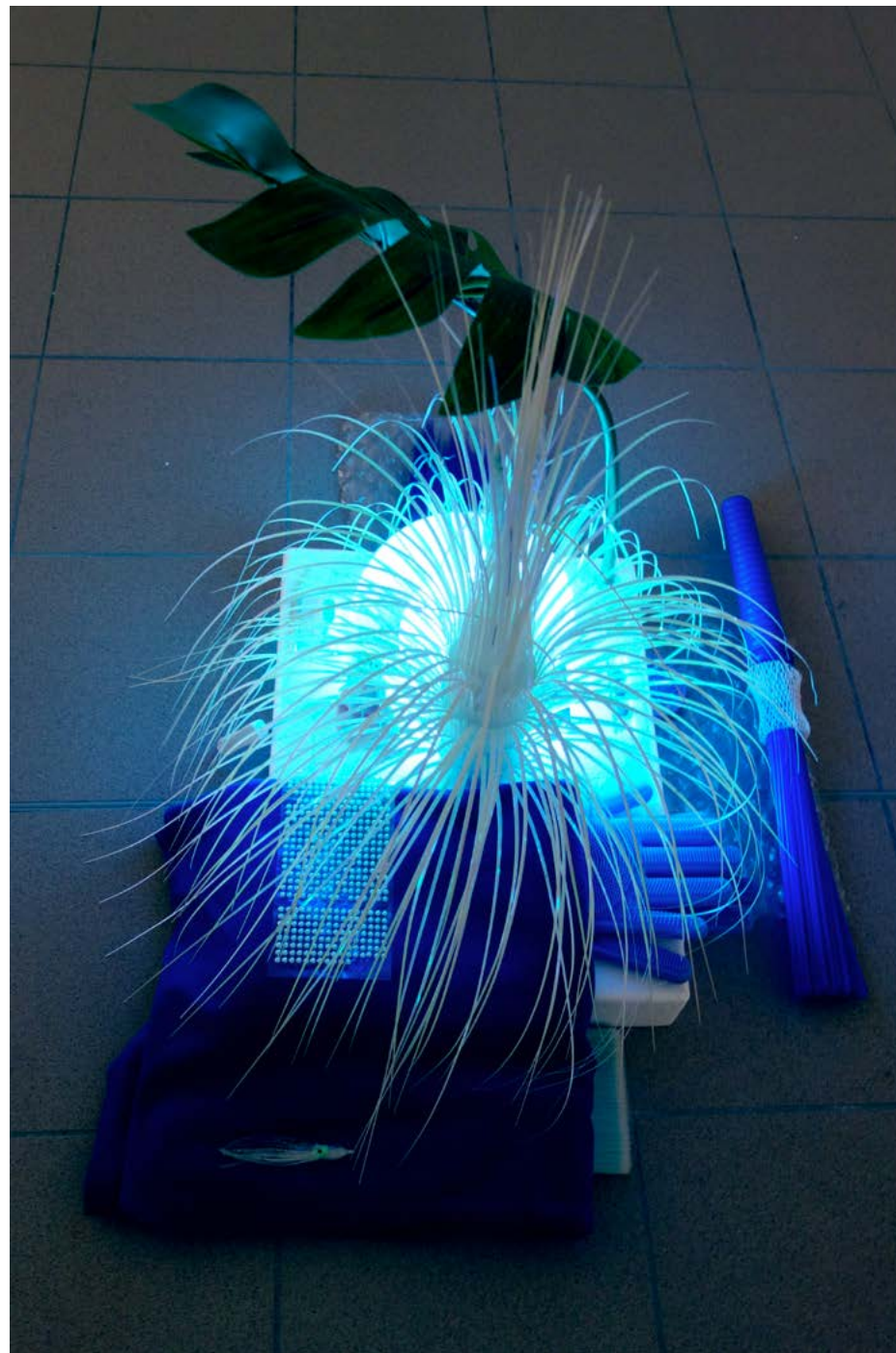
Ilots, installation, dimension variables, cheveux synthétiques, graines, gants, textile, Galerie Musidora, Lunel 2020



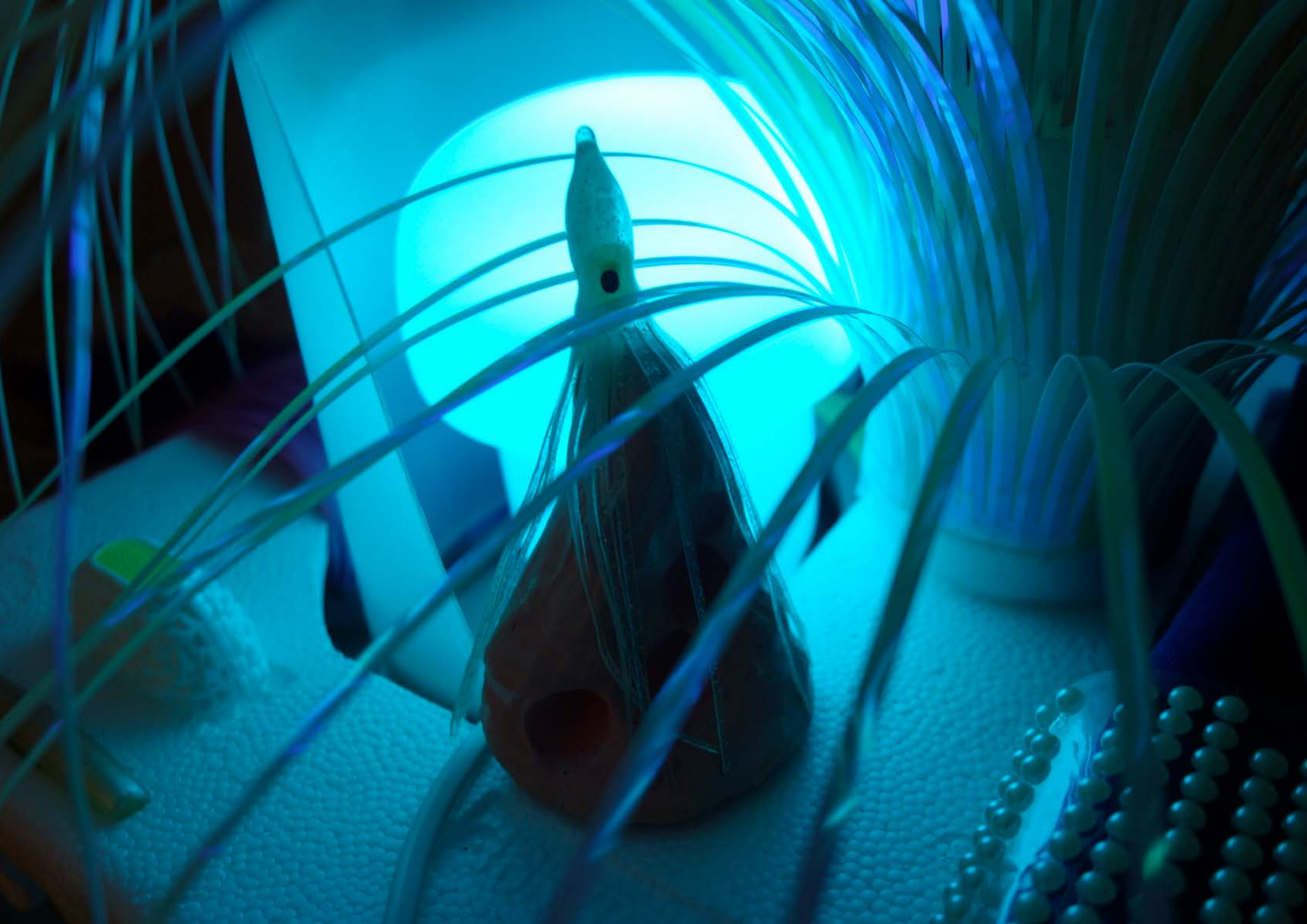
Détail installation //ots, dimension variables, cheveux synthétiques, graines, gants, textile, Galerie Musidora, Lunel 2020



Détail de l'installation *lots*, vinyl, plantes synthétiques, sauce soja, Galerie Musidora, Lunel, 2020



Détail installation *Ilots*, Galerie Musidora, Lunel 2020
Vinyl, plantes et cheveux synthétique, leurres, plastiques divers, saucés soja, polystyrène, graines, gants, perles...



RHIZOME

Installation, cheveux synthétiques, latex, haricots, plastiques divers, mousse, bois, mû de serpents, bottes en fourrure, tubes PVC, masque... dimensions variables

Exposition Hyper Nature, Espace Louis Feuillade, Lunel, 2020

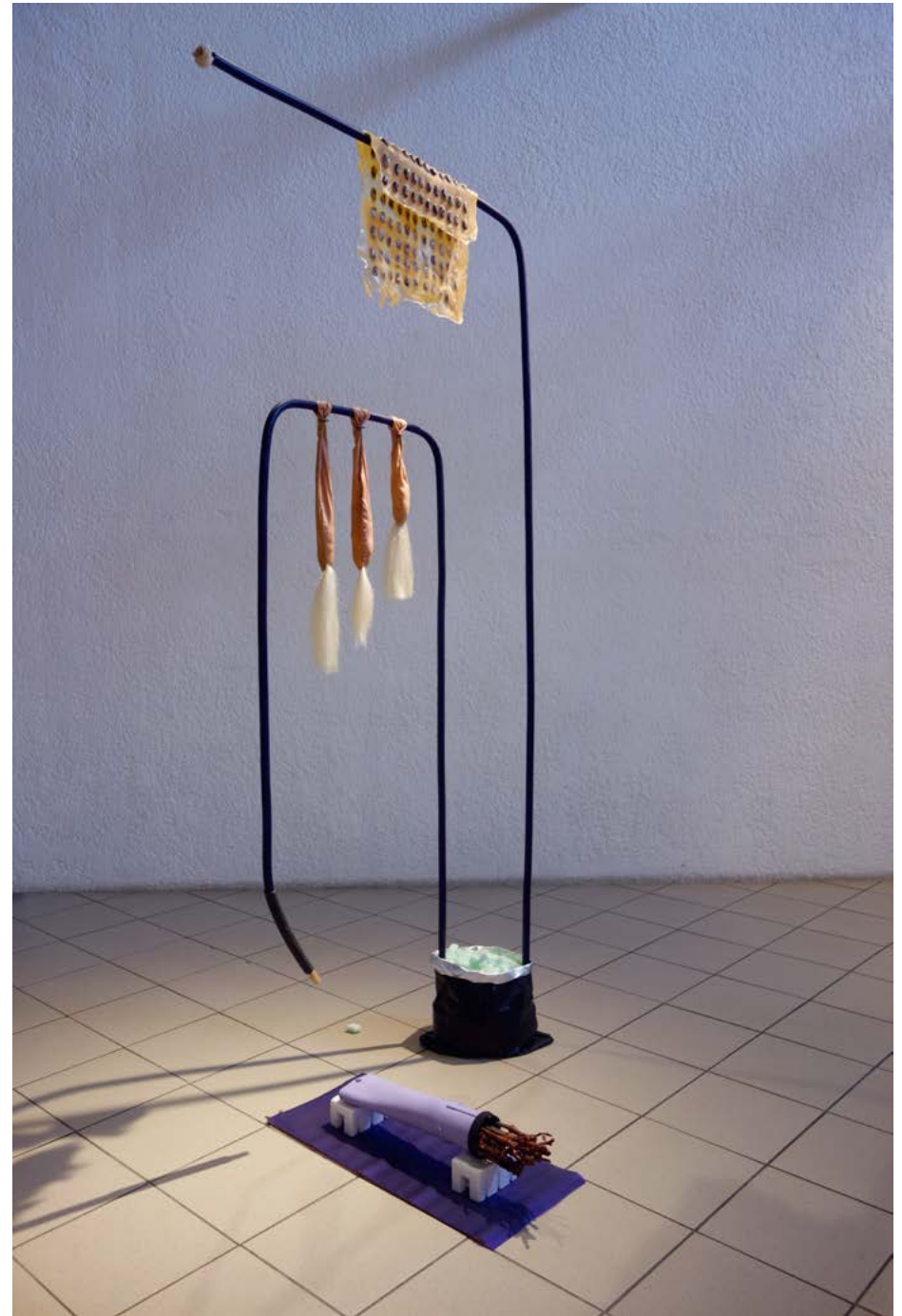
Rhizome est le fruit de cueillettes journalières durant un temps de résidence au Château Capion en 2018. L'influence des alentours du domaine, les espèces végétales ou encore les matières synthétiques récupérées sur site, ont permis l'élaboration d'installations végétatives sous forme de rhizomes ou de fossiles.

La matière originelle se transforme pour donner place à un univers où le métamorphe évolue tout en gardant son caractère primitif.

Ces espèces animiques sont les cousines des Tsukumogami, objets-esprits japonais qui prennent vie lors de leur 100^e anniversaire.



Vue de l'installation *Rhizome*, matériaux divers, dimensions variables
Exposition *Hyper Nature*, Espace Louis Feuillade, Lunel, 2020



Vue de l'installation *Rhizome*, matériaux divers, dimensions variables
Exposition *Hyper Nature*, Espace Louis Feuillade, Lunel, 2020



Détails de l'installation *Rhizome*, matériaux divers, dimensions variables
Exposition *Hyper Nature*, Espace Louis Feuillade, Lunel, 2020

Biographie et formation

Chloé Viton

Née en 1993 à Lyon, France

Vie et travaille à Montpellier, France

2021-2017 Ecole supérieure des Beaux Arts de Montpellier,
ESBA

Diplôme National Supérieur d'Expression Plastique (DNSEP),
Mention, 2017

Diplôme National Supérieur d'Art Plastique (DNAP),
Félicitations du jury, 2015

Depuis 2016 Membre du Collectif in Extremis

A venir 2022-2023 :

Exposition avec Nicolas Aguirre, Quito, Equateur, décembre 2022

Réalisation du Film *Midnight Blue - Lime Stones - Hématie*

Avec le concours de la Préfecture de la région Occitanie - Direction
régionale des affaires culturelles (Aide individuelle à la création).

Résidence et exposition à l'université Paul Valéry, Montpellier, avec
Geoffrey Badel

Expositions individuelles & Performances

2022

Moira, Etude notariale Perrein et associé, Montpellier

mai-septembre 2022

Dans le cadre d'une résidence en entreprise accompagnée par Mécènes
du Sud Montpellier-Sète

2021

Babas, performance, Pont du Gard, septembre 2021

Cosmic Soup, performance, Centre Pompidou, Paris, 26 juin 2021

Cosmic Soup, performance, *Possédé.e.s*, Panacée, Montpellier, 29
mai 2021

2020

Cosmic Soup, performance, *Possédé.e.s*, Panacée, Montpellier, 25
sept 2020

Hypernature, Espace Louis Feuillade, Lunel, France,
10 janvier - 23 février 2020

Adventice, Musidora, galerie du Lycée Louis Feuillade, Lunel,
France, 16 janvier - 6 février 2020

2019

Magnesium - IKI, performance, *Touch and Go*, Galerie Bu, Istanbul,-
Turquie, 18 septembre 2019

2018

Métamorphes Primitifs, Château Capion, Aniane, France,
Juillet-Août 2018

2017

Blue Rose, Performance, *Alibi*, curated by Vincent Honoré,
Galerie MO.CO. Esba, juillet 2017

Expositions collectives

2021

Crystal Meet #1, avec Nicolas Aguirre, Geoffrey Badel, Guilhem Causse, Marion Lish, Felix Mazrd, Atelier des Cristalliers, Montpellier, décembre 2021

I/V, avec Jimmy Richer et Guilhem Causse, Pont du Gard, Automne 2021

Possédé.e.s, Panacée, Montpellier, 25 sept 2020 - 3 janv 2021

Effet apotropaïque, VRAC, invitation de Nicolas Aguirre, Millau, 2021

2019

Touch and Go, Galerie Bu, Istanbul, Turquie, septembre 2019

Grasping Water, S.a.L.E Docks, Venise, Italie, mai 2019

Présages, commissariat par Laureen Picaut, Lieu Multiple, Montpellier, mars 2019

Planète B, Le collectif In Extremis, MAGCP, Cajarc, février 2019

2018

30° Winter, Malabar silk shop, Kochi, Inde, décembre 2018

Chopped and screwed, atterrissage programmé, Le collectif In Extremis, Frac OM, Montpellier
28 sept to 3 nov 2018

2017

Construire un paysage, commissariat par Nicolas Bourriaud, Panacée Montpellier, 20 et 21 septembre 2017

Alibi, commissariat par Vincent Honoré, Galerie MO.CO. Esba Montpellier, juillet 2017

Toc Toc, open studio, Reims, avril 2017

Echoforme, Le collectif In Extremis, Galerie saint Ravy Montpellier, mars 2017

2016

From A to B, le collectif In extremis, Alianza Francesa, Quito, Equateur, août 2016

Atours du dessin et de la gravure, galerie N°5, Montpellier
Décembre à Février 2016

2015

Mû, Galerie Le lieu multiple, Montpellier, octobre 2015

La Machine à Vapeur, Galerie APERTO, mai 2015

Résidences

2021 - 2022

Résidence Mécènes du Sud Montpellier-Sète dans l'Etude notariale Perrein et associé
Montpellier, de novembre à mai 2022

2020

Lycée Louis Feuillade, Lunel, 17 janvier - 7 février 2020,

2018-2019

Saison 6, programme mis en place par le Mo.co, Biennale de Kochi-Muziris en Inde, Biennale de Venise en Italie et Biennale d'Istanbul en Turquie.

Chateau Capion Aniane , production de l'exposition Métamorphes Primitifs, au Chateau Capion
18 juin 2018-12 juillet 2018,

Le Collectif In Extremis, Galerie APERTO, Montpellier
Création de 4 événements : Liaison, Projectile, PM10 et Cellule de dégrisement, Janvier 2018 à mars 2018

Publications / Catalogues d'expositions

Possédé.e.s, déviance, performance, résistance, catalogue ed. By Mo.Co, Montpellier, 2020. p.215/2015, texte de Pedro Morais.

Numéro art, "Possédé.e.s" : plongée dans la nouvelle exposition envoûtante du MO.CO, par Matthieu Jacquet, oct. 2020

Le Quotidien de l'Art, édition N°2029 / 14 octobre 2020, Le retour de Narcisse, Magali Lesauvage

Beaux Arts, Hors série, Mo.Co. Montpellier Contemporain, 24 juin 2019

Hérault Tribune, Chloé Viton ou le post-Anthropocène à Lunel par Virginie Moreau 16 janvier 2020

L'ART-VUES | N°AOUT-SEPTEMBRE 2018, p.35

Assistanats

Mariechen Danz, Clouded in Veins, Kunsthalle Recklinghausen, Ruhrfestspiele 2.May - 14. July 2020

Mariechen Danz, The Seventh Continent, 16th Istanbul Biennial, Turkey, 14. September – 10. November 2019

Kris Lemsalu, Pavillon Estonien, Biennale de Venise, Italie, mai 2019

Temsuyanger Longkumer, Biennale de Kochi, Inde, décembre 2018

Emily Mast, conception des costumes pour l'exposition et performance B!RDBRA!N (Afterward), Frac OM, Montpellier, 2017

Bernhard Rüdiger, octobre 2014, février 2015, février 2016